

Empathie durch Sinne

Diese Lektion konzentriert sich auf Fürsorge durch Empathie. Die Schüler nutzen ihre fünf Sinne, um eine Kurzgeschichte auf der Grundlage eines Kunstwerks zu schreiben, das Menschen aus einer anderen Kultur/einem anderen Land darstellt. Hinweis: Diese Lektion kann bei Bedarf problemlos in zwei 20-minütige Lektionen aufgeteilt werden. Beenden Sie einfach die erste Lektion nach der Inspire Read Aloud-Geschichte.

Fürsorglicher Unter-Konzepte)

Mitgefühl, Empathie, Freundlichkeit

Zeitrahmen der Unterrichtsstunde

45 Minuten

Benötigtes Material

- ☐ *Malalas Zauberstift* von Malala Yousafzai
- ☐ Kunstbilder (6–8 Kopien jedes OR, projiziert im Klassenzimmer)
- ☐ Aufforderungsarbeitsblatt
- ☐ Liniertes Papier
- ☐ Bleistifte

Standards-Karte

Diese Lektion richtet sich nach den CASEL-Kompetenzen, den National Health Education Standards und den Common Core State Standards. Bitte wende dich an die Standards-Karte für mehr Informationen.



VON CASEL BEZEICHNET
ALS EMPFOHLENES PROGRAMM
FÜR SOZIALE UND EMOTIONALE LERNEN.
Einzelheiten finden Sie auf der letzten Seite.

Unterrichtsziel

Die Schüler werden:

- Demonstrieren Sie ein einführendes Verständnis von Empathie mithilfe der fünf Sinne
- Entwickeln Sie Empathie für die in der Kunst dargestellten Szenarien.

Lehrerverbindung/Selbstfürsorge

Mitgefühl und Empathie gehen Hand in Hand. Wenn Sie diesen Anflug von Mitgefühl verspüren, können Sie oft gleichzeitig Mitgefühl ausdrücken. Letzte Woche haben wir uns darauf konzentriert, den in Ihrer Gemeinde häufig vergessenen Menschen mehr Aufmerksamkeit zu schenken. Diese Woche geht die Herausforderung noch tiefer. Wählen Sie eine Person in Ihrer Gemeinde aus, mit der Sie Mitgefühl entwickeln können, und versetzen Sie sich einen Tag lang in ihre Lage. Wie sieht ihr Tag aus? Auf welche Schwierigkeiten könnten sie stoßen? Was könnte der Höhepunkt ihres Tages sein? Wenn möglich, versuchen Sie, eines Tages so zu leben, wie sie es tun würden. Wenn dies nicht möglich ist, versuchen Sie, sich den Tag vorzustellen oder ein Tagebuch darüber zu führen. Mitgefühl führt dazu, dass wir Emotionen empfinden. Echte Empathie ermöglicht es uns jedoch, uns direkt in die Lage der anderen Person hineinzusetzen, mit ihren Höhen und Tiefen, ihren Kämpfen und ihren Feierlichkeiten. Diese einfache Übung kann Ihnen dabei helfen, Empathie mit allen unterschiedlichen Menschen auf lokaler und internationaler Ebene besser zu üben.

Tipps für vielfältige Lernende

- Lassen Sie die Schüler ihre Antworten diktieren.
- Bilden Sie bei Bedarf Gruppen von Schülern, um die Aktivität gemeinsam durchzuführen.



Aktie

5-7 Minuten

Bauen Sie mit einem Fadenknäuel ein liebevolles Spinnennetz.

- Beginnend mit dem Lehrer sagt die Person mit dem Fadenknäuel etwas Nettes über eine andere Person und wirft ihr dann den Fadenknäuel zu, während sie sich ebenfalls an einem Stück der Schnur festhält.
- Der Schüler wählt dann eine andere Person aus und wiederholt die Aktivität. Am Ende des Spiels sollten sich alle an der Schnur festhalten und Sie haben ein riesiges, liebevolles Spinnennetz geschaffen!



Inspirieren

Was ist Empathie?

15-20 Protokoll

Erklären Sie, dass Empathie die Fähigkeit ist, die Gefühle anderer Menschen zu teilen und zu verstehen. Das hört sich vielleicht verwirrend an, aber eigentlich macht man das fast jeden Tag im Unterricht. Haben Sie schon einmal gesehen, wie ein Freund hinfiel und sich verletzte? Wie könnten sie sich fühlen? Können Sie sich ihren Schmerz vorstellen? Ja, natürlich können wir! Jeder in unserer Klasse hat sich mindestens einmal verletzt. Wir kennen diesen Schmerz. Wir können ihren Schmerz teilen und verstehen, weil wir aus eigener Erfahrung wissen, wie er sich anfühlt. Das ist Empathie. Manchmal passiert anderen etwas, was wir noch nie erlebt haben. Wir können immer noch Mitgefühl zeigen, aber wir müssen uns sehr anstrengen, uns in ihre Lage zu versetzen. Der Versuch, sich vorzustellen, was sie fühlen, kann uns helfen, ihre Gefühle zu verstehen, sodass wir ihnen gegenüber Freundlichkeit und Mitgefühl zeigen können.

Vorlesen „*Malalas Zauberstift*“ von Malala Yousafzai (10-12 Min.)

YouTube-Link zum Vorlesen <https://www.youtube.com/watch?v=uSrC-GNbjQg>

Überprüfen Sie nach dem Lesen der Geschichte einige der Gemeinsamkeiten und Unterschiede Malalas Kultur und unsere:

- Was haben Sie und Malala gemeinsam?
- Was war für Sie die größte Veränderung in ihrer Kultur, nachdem die gefährlichen Männer in ihre Stadt kamen?
- Wie war es für Sie, als Sie erfuhren, dass Malala und den anderen Mädchen der Schulbesuch verboten wurde?

Die Fähigkeit, sich in Malalas Lage zu versetzen, obwohl unsere Ausbildung hier in Ihrem Leben nie eingeschränkt wurde, ist das, worum es bei Empathie geht!



Ermächtigen

20 Protokoll

Erklären Sie, dass die Schüler Empathie erforschen, indem sie mit einem Partner eine Kurzgeschichte erstellen und dabei die bereitgestellten Anregungen auf der Grundlage eines Kunstwerks verwenden. Zeigen Sie die Bilder unten und lesen Sie jeweils den kurzen Titel. Geben Sie keine weitere Diskussion über die Interpretation. Dies geschieht gemeinsam mit ihren Partnern.

- Sie benötigen von jedem Kunstwerk 5-8 Exemplare. Wenn Sie sie nicht in Farbe ausdrucken können, können Sie sie im Klassenzimmer projizieren und jedem einen Buchstaben oder eine Zahl zuweisen.
- Weisen Sie jedem Paar ein bestimmtes Gemälde zu. Dies geschieht am besten nach dem Zufallsprinzip, indem man sie eine Karte von einem verdeckten Stapel auswählen lässt oder einen Würfel für eine entsprechende Zahl würfelt, die mit einem der Gemälde verbunden ist.
- Sehen Sie sich das Arbeitsblatt mit den Eingabeaufforderungen unten an:
 - Was passiert in diesem Gemälde?
 - Was betrachten die Person(en) auf dem Gemälde?
 - Was könnten sie hören?
 - Was könnten sie schmecken? Stellen Sie sich vor, sie hätten gerade gegessen.
 - Was könnten sie berühren oder festhalten?
 - Wie fühlen Sie sich?
 - Ermutigen Sie die Paare, sich mit Empathie in die Lage der auf dem Gemälde dargestellten Person(en) zu versetzen. Die Antworten sollten nicht Ihre persönliche Interpretation sein, sondern vielmehr eine fundierte Vermutung darüber, wie sie sich das Thema des Gemäldes vorstellen. Verwenden Sie die Hinweise im Gemälde (Farben, Ausdrücke, andere Gegenstände usw.), um die Erfahrung der Kinder besser beurteilen zu können.
- Sobald die Eingabeaufforderungen abgeschlossen sind, wandelt eine Person des Paares den Text in einen kombinierten Absatz um.



Reflektieren

5 Minuten

Geben Sie jedem Paar Zeit, seinen Absatz laut vorzulesen. (Dies kann auch vom Lehrer ausgefüllt werden).

- Welcher Sinn war am schwersten vorstellbar? Warum?
- War es schwierig, sich mit Empathie in die Lage eines anderen zu versetzen? Warum oder warum nicht?
- Wie hilft uns Empathie, besser zu verstehen, woher andere kommen?



Erweiterungsideen

- Kombinieren Sie diese Lektion mit Ihrem Kunstlehrer und tauchen Sie ein in die Wertschätzung von Kunst. Die Schüler können die Komponenten der Wertschätzung von Kunst in Bezug auf Freundlichkeit und Empathie erkunden.
- Erlauben Sie jedem Paar, seine Geschichte zu veranschaulichen, indem es sein Kunstwerk anhand seiner persönlichen Interpretation nachbildet.
- Erweiterung „Zuhause“: Lassen Sie die Schüler eine Person zu Hause über eine ihrer liebsten Kindheitserinnerungen befragen. Lassen Sie jeden Schüler der Klasse von seinen Erkenntnissen berichten!

RAK Notebook-Eingabeaufforderung (weitere Informationen finden Sie im RAK Notebook-Projekt in der Respekt-Einheit):

- Schreiben Sie das Wort CARING senkrecht auf ein Stück Karton und kleben Sie es in Ihr Notizbuch.
- Beschreiben Sie, was Sie in dieser Einheit gelernt haben, indem Sie jeden Buchstaben als Anfangsbuchstaben eines Wortes verwenden.
- Denken Sie daran, die Helferkonzepte einzubeziehen: Selbstfürsorge, Hilfsbereitschaft, Dankbarkeit, Mitgefühl und Empathie.



VON CASEL BEZEICHNET
ALS EMPFOHLENES
PROGRAMM FÜR SOZIALE
UND EMOTIONALE
LERNEN.

Die Zusammenarbeit für akademisches, soziales und emotionales Lernen (CASEL) überprüft seit 2003 evidenzbasierte SEL-Programme. Kindness in the Classroom® entspricht dem SElect-Programm von CASEL und ist im enthalten CASEL-Leitfaden für effektive soziale und emotionale Lernprogramme.

Kindness in the Classroom® erfüllte oder übertraf alle CASEL-Kriterien für hochwertige SEL-Programme. Kindness in the Classroom® erhielt die höchste Auszeichnung von CASEL für hochwertige SEL-Programme.

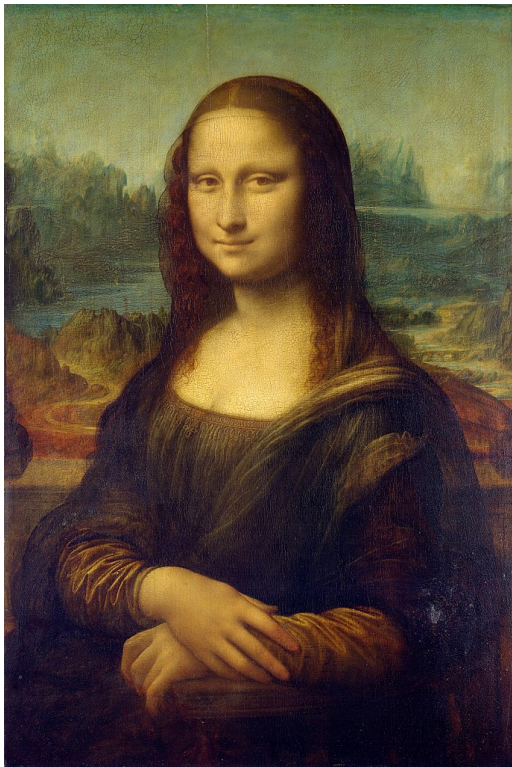
<https://casel.org/guide/kindness-in-the-classroom/>



Ein Sonntagnachmittag auf der Insel La Grande Jatte
Gemälde von Georges Seurat



Großmutter mit Baby
Gemälde von Patrick Kinuthia



Mona Lisa
Gemälde von Leonardo da Vinci



Vater und Sohn
Gemälde von Xie Dongming

Benutze deine Vorstellungskraft. Nutzen Sie Empathie, um sich in ihre Lage zu versetzen. Was passiert in diesem Gemälde?

Was könnten sie sehen?

Was könnten sie hören oder hören?

Welche Gerüche könnten um sie herum herrschen?

Was haben sie vielleicht gerade gegessen?

Was berühren sie mit ihren Händen und Füßen?

Wie fühlen Sie sich?

Sobald Sie alle Antworten auf diese Fragen haben, können Sie Ihre Geschichte schreiben.
Machen Sie aus jeder Antwort einfach einen vollständigen Satz. Hier ist ein Beispiel:

Wir schauen uns ein spannendes Bootsrennen an. Wir schauen den Seglern zu, wie sie an uns vorbeirasen. Wir hören den Jubel auf beiden Seiten. Wir riechen das Brot in unseren Picknickkörben. Wir haben gerade unsere Sandwiches mit Fleisch aufgegessen. Unsere Füße berühren das Gras und unsere Hände halten unsere Regenschirme. Wir sind aufgeregt, denn unser Team hat gerade gewonnen!