

L'empathie par les sens

Cette leçon se concentre sur la bienveillance par l'empathie. Les élèves utiliseront leurs cinq sens pour créer une courte histoire basée sur une œuvre d'art qui illustre des personnes d'une autre culture/pays. Remarque : cette leçon peut facilement être divisée en deux leçons de 20 minutes si nécessaire. Terminez simplement la première leçon après l'histoire Inspire Read Aloud.

Sous-Concept(s)

Compassion, empathie, gentillesse

Calendrier de la leçon

45 minutes

Matériaux nécessaires

- ❑ *Crayon magique de Malala* par Malala Yousafzaï
- ❑ Images d'art (6-8 copies de chaque RO projetées dans la classe)
- ❑ Feuille de travail d'invite
- ❑ Papier ligné
- ❑ Des crayons

Carte des normes

Cette leçon s'aligne sur les compétences CASEL, les normes nationales d'éducation sanitaire et les normes d'État de base communes. Veuillez vous référer au [Carte des normes](#) pour plus d'informations.



DÉSIGNÉ PAR CASEL
COMME PROGRAMME RECOMMANDÉ
POUR L'APPRENTISSAGE SOCIAL ET
ÉMOTIONNEL.

Voir la dernière page pour les détails.

Objectif de la leçon

Les étudiants vont :

- Démontrer une compréhension préliminaire de l'empathie en utilisant les cinq sens
- Développer de l'empathie pour les scénarios décrits dans l'art.

Lien avec l'enseignant/Prendre soin de soi

La compassion et l'empathie vont de pair. Lorsque vous ressentez ce tiraillement de compassion, vous êtes souvent capable d'exprimer de l'empathie simultanément. La semaine dernière, nous nous sommes concentrés sur une plus grande attention aux personnes souvent oubliées dans votre communauté. Cette semaine, le défi va encore plus loin. Choisissez une personne de votre communauté avec qui sympathiser et mettez-vous à sa place pendant une journée. Comment est leur journée ? Quelles difficultés pourraient-ils rencontrer ? Quel pourrait être le moment fort de leur journée ? Si possible, essayez de vivre un jour comme ils le feraient. Si ce n'est pas possible, essayez de visualiser la journée ou de tenir un journal à ce sujet. La compassion nous amène à ressentir des émotions. Cependant, la véritable empathie nous permet de nous mettre carrément à la place de l'autre, avec ses hauts et ses bas, ses luttes et ses célébrations. Cet exercice simple peut vous aider à pratiquer plus facilement l'empathie avec toutes les personnes différentes, tant au niveau local qu'international.

Conseils pour les apprenants diversifiés

- Laisser les élèves dicter leurs réponses.
- Jumelez les élèves pour terminer l'activité ensemble si nécessaire.



Partager

5-7 minutes

À l'aide d'une pelote de ficelle, construisez une toile d'araignée bienveillante.

- En commençant par l'enseignant, la personne avec la pelote de ficelle dit une chose gentille à propos d'une autre personne, puis lui lance la pelote de ficelle tout en tenant également un morceau de la ficelle.
- L'élève choisira alors quelqu'un d'autre et répétera l'activité. À la fin du jeu, tout le monde devrait tenir la ficelle et vous aurez créé une toile d'araignée géante bienveillante !



Inspirer

Qu'est-ce que l'empathie ?

15-20 minutes

Expliquez que l'empathie est la capacité de partager et de comprendre les sentiments des autres. Cela peut sembler déroutant, mais vous le faites presque tous les jours en classe. Avez-vous déjà vu un ami tomber et se blesser ? Comment pourraient-ils se sentir ? Pouvez-vous imaginer leur douleur ? Oui, bien sûr que nous pouvons ! Tout le monde dans notre classe s'est fait mal au moins une fois. Nous connaissons cette douleur. Nous pouvons partager et comprendre leur douleur parce que nous savons à quoi cela ressemble de par notre propre expérience. C'est de l'empathie. Parfois, quelque chose arrive aux autres que nous n'avons jamais vécu. Nous pouvons toujours faire preuve de compassion, mais nous devons nous efforcer de nous mettre à leur place. Essayer d'imaginer ce qu'ils ressentent peut nous aider à comprendre leurs sentiments afin que nous puissions leur montrer de la gentillesse et de l'empathie.

Lit à voix haute "*Crayon magique de Malalade* Malala Yousafzai (10-12 min)

Lien YouTube pour lecture à voix haute <https://www.youtube.com/watch?v=uSrC-GNbjQg>

Après avoir lu l'histoire, passez en revue certaines des similitudes et des différences dans Malalaculture et la nôtre :

- Quelles sont les choses que toi et Malala avez en commun ?
- Quel a été le plus grand changement que vous avez remarqué dans sa culture après l'arrivée des hommes dangereux dans sa ville ?
- Qu'avez-vous ressenti en apprenant que Malala et les autres filles n'avaient pas le droit d'aller à l'école ?

La capacité de vous mettre à la place de Malala même si notre éducation ici n'a jamais été restreinte de votre vivant, c'est ce qu'est l'empathie !



Habiller

20 minutes

Expliquez que les élèves exploreront l'empathie en créant une courte histoire avec un partenaire en utilisant les invites fournies basées sur une œuvre d'art. Montrez les images ci-dessous et lisez le bref titre de chacune. Ne fournissez pas de discussion supplémentaire sur l'interprétation. Cela se fera avec leurs partenaires.

- Vous aurez besoin de 5 à 8 exemplaires de chaque œuvre d'art. Si vous ne pouvez pas les imprimer en couleur, vous pouvez les projeter dans la classe et attribuer une lettre ou un chiffre à chacun.
- Attribuez à chaque paire une peinture spécifique. Il est préférable de le faire au hasard en leur faisant choisir une carte dans une pile face cachée ou en lançant un dé pour un nombre correspondant lié à l'une des peintures.
- Consultez la feuille de calcul des invites ci-dessous :
 - Que se passe-t-il dans ce tableau ?
 - Qu'est-ce que la personne/les personnes dans le tableau regarde ?
 - Que pourraient-ils entendre ?
 - Que pourraient-ils goûter ? Imaginez qu'ils viennent de manger.
 - Que pourraient-ils toucher ou tenir ?
 - Comment se sentent ils?
 - Encouragez les paires à faire preuve d'empathie pour se mettre à la place de la personne ou des personnes représentées dans le tableau. Les réponses ne doivent pas être votre interprétation personnelle, mais plutôt une supposition éclairée sur la façon dont vous imaginez le sujet de la peinture. Utilisez les indices du tableau (couleurs, expressions, autres éléments, etc.) pour vous aider à juger de leur expérience.
- Une fois les invites terminées, une personne de la paire transformera l'écriture en un paragraphe combiné.



Refléter

5 minutes

Donnez à chaque binôme le temps de lire son paragraphe à haute voix. (Ceci peut également être complété par l'enseignant).

- Quel sens était le plus difficile à imaginer ? Pourquoi?
- Était-ce difficile d'utiliser l'empathie pour se mettre à la place de quelqu'un d'autre ? Pourquoi ou pourquoi pas?
- Comment l'empathie nous aide-t-elle à mieux comprendre d'où viennent les autres ?



Idées d'extension

- Combinez cette leçon avec votre professeur d'art et plongez dans l'appréciation de l'art. Les élèves peuvent explorer les composantes de l'appréciation de l'art en ce qui concerne la gentillesse et l'empathie.
- Permettez à chaque binôme d'illustrer son histoire en recréant son œuvre d'art selon son interprétation personnelle.
- Extension à la maison : Demandez aux élèves d'interviewer une personne à la maison au sujet d'un souvenir d'enfance préféré. Demandez à chaque élève de rapporter ses découvertes à la classe !

RAK Notebook Prompt (Voir RAK Notebook Project dans l'unité Respect pour plus de détails):

- Écrivez le mot CARING verticalement sur un morceau de papier cartonné et collez-le dans votre cahier.
- En utilisant chaque lettre comme première lettre d'un mot, décrivez ce que vous avez appris au cours de cette unité.
- N'oubliez pas d'intégrer les concepts d'aide : soins personnels, serviabilité, gratitude, compassion et empathie.



DÉSIGNÉ PAR CASEL
COMME PROGRAMME
RECOMMANDÉ POUR
L'APPRENTISSAGE SOCIAL
ET ÉMOTIONNEL.

Le Collaboratif pour l'apprentissage scolaire, social et émotionnel (CASEL) examine les programmes SEL fondés sur des données probantes depuis 2003. Kindness in the Classroom® répond au programme SElect de CASEL et est inclus dans le Guide CASEL pour des programmes efficaces d'apprentissage social et émotionnel.

Kindness in the Classroom® a atteint ou dépassé tous les critères de CASEL pour une programmation SEL de haute qualité. Kindness in the Classroom® a reçu la plus haute distinction de CASEL pour une programmation SEL de haute qualité.

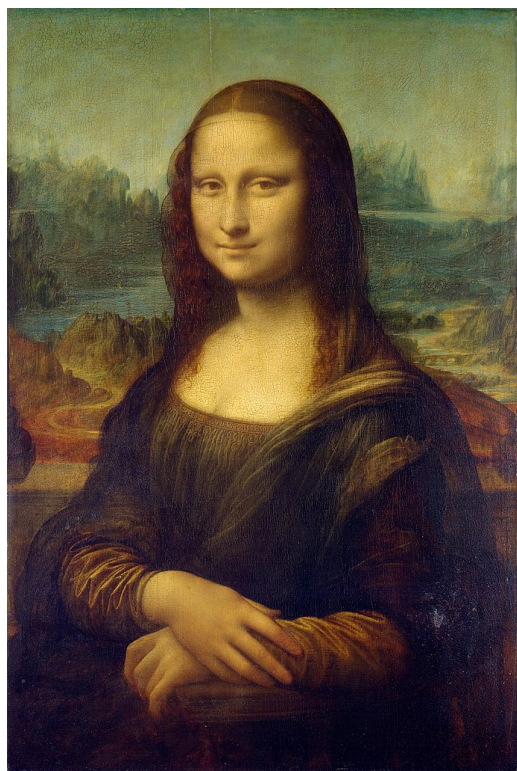
<https://casel.org/guide/kindness-in-the-classroom/>



Un dimanche après-midi sur l'île de la Grande Jatte
Peinture de Georges Seurat



Grand-mère avec bébé
Peinture de Patrick Kinuthia



Mona Lisa
Peinture de Léonard de Vinci



Père et fils
Peinture de Xie Dongming

Utilise ton imagination. Faites preuve d'empathie pour vous mettre à leur place. Que se passe-t-il dans ce tableau ?

Que pourraient-ils regarder ?

Que peuvent-ils entendre ou écouter ?

Quelles odeurs pourraient être autour d'eux?

Que viennent-ils de manger ?

Que touchent-ils avec leurs mains et leurs pieds ?

Comment se sentent ils?

Une fois que vous avez toutes les réponses à ces questions, vous êtes prêt à écrire votre histoire.
Transformez simplement chaque réponse en une phrase complète. Voici un exemple:

Nous assistons à une course de bateaux passionnante. Nous regardons les marins alors qu'ils courent à côté de nous. Nous entendons les acclamations des deux côtés. On sent le pain dans nos paniers pique-nique. Nous venons de terminer nos sandwichs avec de la viande dessus. Nos pieds touchent l'herbe et nos mains tiennent nos parapluies. Nous nous sentons excités parce que notre équipe vient de gagner !