

Empatia pelos Sentidos

Esta lição enfoca o cuidado por meio da empatia. Os alunos usarão seus cinco sentidos para criar um conto baseado em uma obra de arte que ilustra pessoas de outra cultura/país. Observação: esta lição pode ser facilmente dividida em duas lições de 20 minutos, se necessário. Simplesmente termine a primeira lição após a história Inspire Read Aloud.

Cuidador Sub-Conceitos

Compaixão, Empatia, Bondade

Horário da Aula

45 minutos

Materiais requeridos

- ☐ *Lápis Mágico de Malala* por Malala Yousafzai
- ☐ Imagens artísticas (6-8 cópias de cada sala de cirurgia projetadas na sala de aula)
- ☐ Planilha de solicitação
- ☐ papel pautado
- ☐ Lápis

Mapa de Padrões

Esta lição está alinhada com as Competências CASEL, os Padrões Nacionais de Educação em Saúde e os Padrões Comuns do Estado. Por favor, consulte o [Mapa de Padrões](#) Para maiores informações.



DESIGNADO POR CASEL
COMO PROGRAMA RECOMENDADO
PARA O APRENDIZADO SOCIAL E EMOCIONAL.
Consulte a última página para obter detalhes.

Objetivo da lição

Os alunos irão:

- Demonstrar uma compreensão introdutória de empatia usando os cinco sentidos
- Desenvolva empatia por cenários retratados na arte.

Conexão com o professor/autocuidado

Compaixão e Empatia andam de mãos dadas. Quando você experimenta esse puxão de compaixão, muitas vezes é capaz de expressar empatia simultaneamente. Na semana passada, nos concentramos em prestar mais atenção aos frequentemente esquecidos em sua comunidade. Esta semana, o desafio é ainda mais profundo. Escolha uma pessoa em sua comunidade para simpatizar e coloque-se no lugar dela por um dia. Como é o dia deles? Que lutas eles podem encontrar? Qual pode ser o ponto alto do dia deles? Se possível, tente viver um dia da maneira que eles viveriam. Se isso não for possível, tente visualizar o dia ou fazer um diário sobre ele. A compaixão nos leva a sentir emoções. No entanto, a verdadeira empatia nos permite colocar-nos diretamente no lugar da outra pessoa, com seus altos e baixos, suas lutas e suas comemorações. Este exercício simples pode ajudá-lo a praticar a empatia mais prontamente com todas as pessoas diferentes, tanto local quanto internacionalmente.

Dicas para diversos alunos

- Permita que os alunos ditem suas respostas.
- Junte os alunos para completar a atividade juntos, se necessário.



Compartilhar

5-7 minutos

Usando uma bola de barbante, construa uma teia de aranha carinhosa.

- Começando com o professor, a pessoa com o novelo de barbante diz uma coisa gentil sobre outra pessoa e então joga o novelo para ela enquanto segura um pedaço do barbante também.
- O aluno então escolherá outra pessoa e repetirá a atividade. No final do jogo, todos devem estar segurando a corda e você terá criado uma teia de aranha gigante e carinhosa!



Inspirar

O que é Empatia?

15-20 minutos

Explique que a empatia é a capacidade de compartilhar e compreender os sentimentos de outras pessoas. Isso pode parecer confuso, mas na verdade você faz isso quase todos os dias em sala de aula. Você já viu um amigo cair e se machucar? Como eles podem se sentir? Você pode imaginar a dor deles? Sim, claro que podemos! Todos em nossa classe já se machucaram pelo menos uma vez. Nós conhecemos essa dor. Podemos compartilhar e entender sua dor porque sabemos como é por experiência própria. Isso é empatia. Às vezes algo acontece com os outros que nunca experimentamos. Ainda podemos mostrar compaixão, mas temos que nos esforçar muito para nos colocar no lugar deles. Tentar imaginar o que eles estão sentindo pode nos ajudar a entender seus sentimentos para que possamos mostrar bondade e empatia para com eles.

Leia em voz alta “*Lápis Mágico de Malalapor* Malala Yousafzai (10-12 min)

Link do YouTube para leitura em voz

alta <https://www.youtube.com/watch?v=uSrC-GNbjQg>

Depois de ler a história, reveja algumas das semelhanças e diferenças de Malalacultura e nossa:

- Quais são algumas coisas que você e Malala têm em comum?
- Qual foi a maior mudança que você notou na cultura dela depois que os homens perigosos chegaram à cidade dela?
- Como você se sentiu ao saber que Malala e as outras meninas foram proibidas de ir à escola?

A capacidade de se colocar no lugar de Malala, mesmo que nossa educação aqui nunca tenha sido restrita em sua vida, é o que significa empatia!



Empoderamento

20 minutos

Explique que os alunos explorarão a empatia criando um conto com um parceiro usando as sugestões fornecidas com base em uma obra de arte. Mostre as imagens abaixo e leia o breve título de cada uma. Não forneça mais discussões sobre interpretação. Isso será feito com seus parceiros.

- Você precisará de 5 a 8 cópias de cada obra de arte. Se não puder imprimi-los em cores, você pode projetá-los na sala de aula e atribuir uma letra ou número a cada um.
- Atribua a cada par uma pintura específica. É melhor fazer isso aleatoriamente, fazendo com que eles escolham uma carta de uma pilha virada para baixo ou rolem um dado para um número correspondente conectado a uma das pinturas.
- Revise a planilha de prompts abaixo:
 - O que está acontecendo nesta pintura?
 - Para o que a(s) pessoa(s) na pintura está olhando?
 - O que eles podem ouvir?
 - O que eles podem provar? Imagine que eles acabaram de comer.
 - O que eles podem estar tocando ou segurando?
 - Como eles estão se sentindo?
 - Incentive as duplas a usarem a empatia para se colocarem no lugar da pessoa ou pessoas representadas na pintura. As respostas não devem ser sua interpretação pessoal, mas sim um palpite sobre como você imagina que o assunto da pintura seja. Use as pistas da pintura (cores, expressões, outros itens, etc.) para ajudá-lo a julgar a experiência deles.
- Depois que as instruções forem concluídas, uma pessoa da dupla transformará a escrita em um parágrafo combinado.



refletir

5 minutos

Dê tempo a cada par para ler seu parágrafo em voz alta. (Também pode ser preenchido pelo professor).

- Qual sentido foi o mais difícil de imaginar? Por que?
- Foi difícil usar a empatia para se colocar no lugar de outra pessoa? Por que ou por que não?
- Como a empatia nos ajuda a entender melhor de onde os outros vêm?



Ideias de extensão

- Combine esta lição com seu professor de arte e mergulhe na apreciação da arte. Os alunos podem explorar os componentes da apreciação da arte no que se refere à bondade e empatia.
- Permita que cada par ilustre sua história recriando sua obra de arte usando sua interpretação pessoal.
- Extensão em casa: peça aos alunos que entrevistem uma pessoa em casa sobre uma memória de infância favorita. Peça a cada aluno que relate suas descobertas para a classe!

Prompt do notebook RAK (consulte Projeto do notebook RAK na unidade Respeito para obter mais detalhes):

- Escreva a palavra CARINHO verticalmente em um pedaço de cartolina e cole-o em seu caderno.
- Usando cada letra como a primeira letra de uma palavra, descreva o que você aprendeu durante esta unidade.
- Lembre-se de incorporar os conceitos de ajuda: autocuidado, utilidade, gratidão, compaixão e empatia.



DESIGNADO POR CASEL
COMO PROGRAMA
RECOMENDADO PARA
APRENDIZADO SOCIAL E
EMOCIONAL.

O Colaborativo para Aprendizagem Acadêmica, Social e Emocional (**CASEL**) revisa programas SEL baseados em evidências desde 2003. Kindness in the Classroom® atende ao Programa SElect da CASEL e está incluído no [Guia CASEL para Programas Eficazes de Aprendizagem Social e Emocional](#).

Kindness in the Classroom® atendeu ou superou todos os critérios da CASEL para programação SEL de alta qualidade. Kindness in the Classroom® recebeu a mais alta designação da CASEL para programação SEL de alta qualidade.

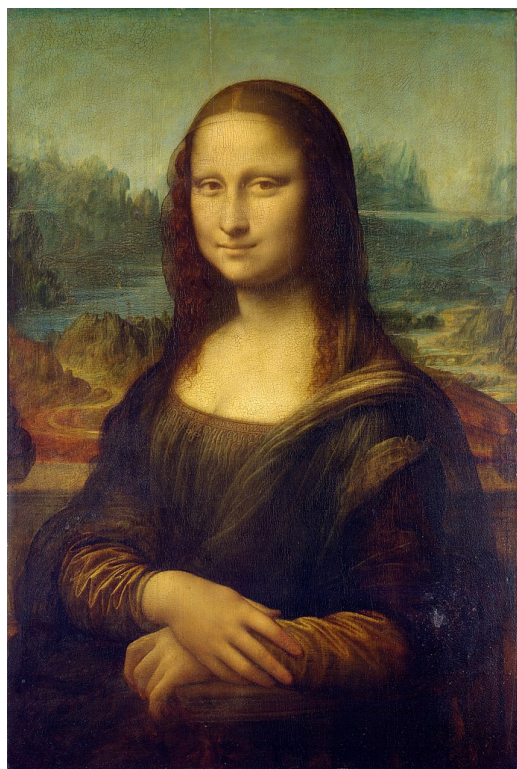
<https://casel.org/guide/kindness-in-the-classroom/>



Uma Tarde de Domingo na Ilha de La Grande Jatte
Pintura de Georges Seurat



Avó com bebê
Pintura de Patrick Kinuthia



Monalisa
Pintura de Leonardo da Vinci



Pai e filho
Pintura de Xie Dongming

Use sua imaginação. Use a empatia para se colocar no lugar deles. O que está acontecendo nesta pintura?

O que eles podem estar olhando?

O que eles podem estar ouvindo ou ouvindo?

Que cheiros podem estar ao seu redor?

O que eles podem ter acabado de comer?

O que eles estão tocando com as mãos e os pés?

Como eles estão se sentindo?

Depois de ter todas as respostas para essas perguntas, você está pronto para escrever sua história.
Basta transformar cada resposta em uma frase completa. Aqui está um exemplo:

Estamos assistindo a uma emocionante regata. Estamos olhando para os marinheiros enquanto eles correm por nós. Ouvimos os aplausos de ambos os lados. Sentimos o cheiro do pão em nossas cestas de piquenique. Acabamos de terminar nossos sanduíches com carne. Nossos pés estão tocando a grama e nossas mãos estão segurando nossos guarda-chuvas. Estamos empolgados porque nosso time acaba de vencer!